

RDV sur
budgetcitoyen.pasdecalsais.fr



Le Département du Pas-de-Calais et le collectif des Fondations

Une coopération au service des initiatives issues du Budget Citoyen du Pas-de-Calais

Une démarche initiée par le Département du Pas-de-Calais et animée par la CRESS Hauts de France



 **Pas-de-Calais**
Le Département

EDITO

Le Président Jean-Claude Leroy m'a fait l'honneur de me confier la Vice-présidence du Département, à l'Economie Sociale et Solidaire mais aussi au Handicap et au développement numérique.

Inutile de vous dire que c'est une Vice-présidence passionnante et dynamique.

En ce qui concerne l'Economie Sociale et Solidaire, jour après jour, ensemble, avec les citoyens, les acteurs institutionnels, les têtes de réseau, les acteurs mutualistes et fédéralistes, les acteurs syndicaux et patronaux, les acteurs universitaires, les acteurs consulaires, les acteurs de l'éducation populaire et bien évidemment les acteurs de la finance de l'économie sociale et solidaire, nous construisons une politique publique remarquée pour son originalité.

Lorsque je dis « nous construisons » ce n'est pas un euphémisme. C'est juste une évidence.

Une des dernières réalisations en est la preuve. Collectivement, au travers du Conseil Départemental de l'Economie Sociale et Solidaire, nous avons mis en place le Budget citoyen du Pas-de-Calais, jolie démonstration que la démocratie représentative et la démocratie participative ne sont pas antinomiques mais bien complémentaires. Le seul objectif est de faire de ce département un territoire d'harmonie.

L'harmonie ne veut pas dire l'uniformité. De Boulogne à Bapaume, de Montreuil à Carvin, les aspirations de la population ne sont pas les mêmes. L'histoire est différente et l'avenir se dessine différemment avec autant de richesse.

En confiant à la Chambre Régionale de l'Economie Sociale et Solidaire l'animation de cette démarche, nous avons souhaité répondre à un triple enjeu : accéder aux attentes des lauréats du Budget citoyen en favorisant des rencontres avec les Fondations, leur permettre d'appréhender les modes d'organisation, de fonctionnement et créer un espace d'échanges entre les Fondations et les porteurs d'initiatives.

D'ores et déjà un grand nombre de projets lauréats du Budget citoyen a déjà été accompagné par chacune des fondations signataires.

Un grand merci aux Fondations qui ont répondu favorablement à cette proposition de partenariat et j'ai la faiblesse de penser que cette proposition de coopération fera des émules et que d'autres viendront nous rejoindre.

Cette collaboration, je souhaite la bâtir solidement pour qu'ensemble, avec nos spécificités, nos compétences nous puissions allier nos forces et accompagner les porteurs d'initiatives, les habitants du Pas-de-Calais pour que leurs rêves, les nôtres, deviennent réalité.



Bénédicte MESSEANNE-GROBELNY
Vice-Présidente Handicap, développement
numérique, Economie sociale et solidaire

Une relation de proximité au service des habitants du Pas-de-Calais



Un partenariat pour soutenir l'initiative citoyenne en Economie sociale et solidaire

L'Economie Sociale et Solidaire : la richesse du Pas-de-Calais

La question spécifique de l'Economie Sociale et Solidaire (ESS) s'est imposée comme l'une des solutions les plus efficaces pour transformer une bonne idée en un projet viable sur le long terme. En transformant des initiatives individuelles ou collectives en levier de développement pour un territoire, cette nouvelle approche de l'économie misant sur la coopération a fait ses preuves dans le Pas-de-Calais.

Défendant un partage plus équitable des profits réalisés par l'entreprise, la coopération des acteurs d'un même secteur, l'implication des habitants et usagers dans l'élaboration des projets ou des formes de gouvernance plus démocratiques, l'ESS propose de nouveaux services aux habitants du Pas-de-Calais, crée du lien social, tout en contribuant à favoriser l'emploi local. Jouant la carte de l'humain et de la proximité, cette démarche a démontré son efficacité et sa capacité à réunir autour d'une même table : entreprises, collectivités et citoyens.

Un soutien affirmé à l'Economie Sociale et Solidaire

Le Département du Pas-de-Calais contribue, par ses propres compétences, ses orientations et sa politique en faveur de l'Economie sociale et solidaire au soutien de l'Economie sociale et solidaire. Il en a fait, dès 2013 un axe fort de ses politiques publiques. Il a choisi de soutenir l'intégralité du champ de l'Economie sociale et solidaire, en conformité avec la loi sur l'ESS du 31 juillet 2014, au regard des valeurs, des pratiques et de l'utilité sociale développée.

Le Département du Pas-de-Calais mobilise et fédère ses nombreux partenaires pour accompagner le développement collectif des pratiques de l'ESS. Pour cela, il dispose d'un Conseil Départemental de l'Economie Sociale et Solidaire (CDESS). Créé en 2013, cette instance atypique, unique en France, constitue un lieu d'expression, d'échange et d'information de l'ESS. Le CDESS s'est donné pour mission de réunir régulièrement l'ensemble des partenaires de l'Economie sociale et solidaire (ESS) du département.

Il participe à :

- rendre plus visible les initiatives via la création d'un identifiant départemental,
- mettre en commun l'expérience de tous ceux qui ont mené à bien leur projet,
- présenter des solutions de financement et faciliter les démarches administratives des initiatives en ESS,
- mener des travaux collectifs pour construire l'ESS de demain.

Le Département soutien et appuie les initiatives locales des habitants porteuses de valeurs de l'Economie sociale et solidaire. En ce sens, le Département contribue à la soutenabilité et la durabilité des territoires sociologiquement, écologiquement et économiquement.

Pour Bénédicte Messeanne-Grobelny, vice-présidente en charge de l'ESS, le soutien du Département du Pas-de-Calais à l'ESS ne se résume pas à la seule organisation de ce grand rendez-vous : « L'Economie sociale et solidaire est désormais bien intégrée au fonctionnement de la collectivité. Elle est un fil rouge qui guide l'ensemble de nos politiques publiques. On la retrouve en filigrane dans de nombreux dispositifs portés par le Conseil départemental. » Soutien au monde rural, schéma d'achats responsables, ou clauses d'insertion pour les projets d'infrastructures, les services départementaux ont intégré l'ESS à leur champ de compétences pour améliorer la qualité de vie des habitants du Pas-de-Calais.

Le dynamisme et la diversité des fondations qui agissent dans le Pas-de-Calais

Les Fondations contribuent directement au dynamisme et à l'attractivité du territoire en accompagnant des activités contribuant au développement social et économique.

FONDATION D'ENTREPRISE VINCI POUR LA CITE



AGIR EN VILLE, INSERER DES PERSONNES, PARTAGER NOS SAVOIR-FAIRE

Créée en 2002, la Fondation VINCI pour la Cité soutient des projets qui apportent des solutions pérennes aux difficultés d'insertion sociale ou professionnelle des personnes les plus démunies. La Fondation encourage les initiatives, au plus près des territoires d'intervention de VINCI en France et en Europe. Elle illustre la volonté du Groupe d'être un partenaire durable des communautés pour lesquelles il bâtit et gère de nombreux ouvrages.

FONDATION D'ENTREPRISE CAISSE D'EPARGNE HAUTS DE France



Ses champs d'intervention :

- lutter contre toutes les formes d'exclusion,
- agir en faveur de l'égalité des chances, de l'éducation et de l'apprentissage des savoirs de base,
- favoriser la création d'emploi, la formation et l'apprentissage,
- mobiliser autour de tous les handicaps,
- promouvoir les dimensions scientifiques et environnementales,
- contribuer au développement du territoire et du lien social par le mécénat culturel.

FONDATION TERRITORIALE DES LUMIERES



La Fondation territoriale des lumières, sous égide de la Fondation de France, s'est donnée pour objet social de contribuer à faire émerger et soutenir toute initiative ayant un but d'intérêt général – individuelle, collective ou associative- visant à lutter contre toute forme de précarité, et notamment par la réalisation d'actions d'insertion, professionnelle et sociale, d'accompagnement social et développement du lien social.

Elle soutient des projets mis en œuvre sur le territoire du bassin minier du Nord et du Pas-de-Calais.

FONDATION D'ENTREPRISE CREDIT AGRICOLE NORD DE FRANCE



Fin 2015, le Crédit Agricole Nord de France a lancé sa Fondation d'Entreprise. Elle a vocation à intervenir dans 5 domaines correspondant à des enjeux régionaux majeurs : santé, accompagnement et lien social, éducation, patrimoine et emploi.

Elle dispose d'un programme pluriannuel sur 5 ans, pour soutenir financièrement les projets portés par des acteurs du Nord et Pas-de-Calais ; elle peut co-investir auprès des autres Fondations nationales du Groupe Crédit Agricole ou des Fondations régionales.

La Fondation a soutenu plus de 75 projets depuis décembre 2015, répartis sur l'ensemble de son territoire et touchant tous ses axes d'intervention.

FONDATION CEETRUS pour l'Entrepreneur Social



Active depuis 2010, sous égide de la Fondation de France, sa mission est de contribuer durablement au développement de

l'entrepreneuriat social, en France métropolitaine sur les territoires d'implantation de Ceetrus.

Elle privilégie le contact et les rencontres: chaque dossier est parrainé par un collaborateur de l'entreprise, dont le rôle est de comprendre et d'accompagner

l'entrepreneur social dans sa demande, éventuellement de le mettre en lien avec d'autres expertises dans l'entreprise, et de suivre la mise en œuvre de son projet.

FONDATION ABBE PIERRE



Reconnue d'utilité publique en 1992, la fondation Abbé Pierre a pour objet d'agir afin que les personnes démunies puissent accéder à un logement décent et à une vie digne. Son action s'articule autour du financement de projets liés au logement, d'accueil et d'aide aux sans-abri, de sensibilisation de l'opinion et d'interpellation des pouvoirs publics.

FONDATION DE FRANCE NORD



Chacun de nous a le pouvoir d'agir pour l'intérêt général. Cette conviction est, depuis 50 ans, le moteur de la Fondation de France. Chaque jour, elle encourage et canalise les envies d'agir, avec un objectif : les transformer en actions utiles et efficaces pour construire une société plus digne et plus juste.

La Fondation de France a développé un savoir-faire unique, en s'appuyant sur les meilleurs experts, des centaines de bénévoles et des milliers d'acteurs de terrain, dans tous les domaines de l'intérêt général : aide aux personnes vulnérables, recherche médicale, environnement, culture, éducation... Elle intervient de deux façons : à travers ses propres programmes d'actions et en facilitant le travail de 857 fondations qu'elle abrite. Elle soutient ainsi près de 10 000 projets chaque année.

La Fondation de France est le premier réseau de philanthropie en France, présente sur tous les territoires. Indépendante et privée, elle ne reçoit aucune subvention et n'agit que grâce à la générosité des donateurs et des testateurs.

FONDATION RTE



C'est en janvier 2008 que l'entreprise RTE crée sa fondation pour nouer des liens plus forts avec les territoires ruraux qui accueillent 90% de ses infrastructures d'électricité.

En 2013, elle prend le virage de l'économie sociale et solidaire et inscrit l'appartenance à l'ESS dans ses critères de sélection des projets.

Par ce choix, elle s'assure que les projets qu'elle soutient conjuguent utilité sociale avec efficacité économique, condition de leur pérennité.

En 2016, elle intègre la notion de projet de territoire à son processus de sélection. Un projet de territoire est un projet qui bénéficie à tout un territoire et à sa population, et non uniquement à un public fragile initialement visé, en valorisant des ressources locales et en fédérant de nombreux partenaires.

Fondation MACIF



Fidèle aux valeurs humanistes qu'elle promeut depuis 1993 et en cohérence avec le positionnement stratégique mutualiste du groupe Macif sur l'autonomie, le pouvoir d'agir et l'accompagnement des personnes tout au long de leur vie, la fondation d'entreprise du groupe Macif soutient la responsabilité sociale et environnementale que le groupe Macif porte au service de l'intérêt général. Elle intervient par des actions à fort impact social menées au niveau national et au plus près des acteurs des territoires : acteurs du tissu économique, culturel et associatif local, collectivités territoriales ou habitants.

Par le soutien à l'esprit d'initiative des porteurs d'avenir qui osent entreprendre des actions solidaires, notamment intergénérationnelles, la fondation d'entreprise du groupe Macif entend donner du pouvoir d'agir à chacun en apportant des réponses originales, durables et essaimables en matière de mobilité, d'habitat, de santé et de finance solidaires pour une société collaborative au service du bien commun.

Fondation de Lille



Reconnue d'utilité publique et abritante, la Fondation de Lille est une fondation à taille humaine, au service de toutes les causes et permettant l'expression de diverses formes de solidarité et d'engagement bénévole.

Première Fondation Territoriale créée en France au service des habitants d'une région, elle mène ou accompagne depuis plus de 20 ans, des actions d'urgence sociale, d'accès à l'éducation et à la formation pour tous, des actions de solidarité internationale en cas de catastrophe humanitaire, agit pour la culture et l'environnement. Aussi, loin d'être fermée sur son territoire, elle promeut le dialogue et l'échange des cultures et participe au rayonnement de Lille et de notre région en France et partout dans le monde.

Portée par des valeurs humanistes et d'équité, la Fondation de Lille se présente ainsi comme un outil facilitateur au service des donateurs et des acteurs privés et publics de notre territoire souhaitant mener des actions d'intérêt général. Elle travaille toujours en lien avec les associations et l'ensemble des acteurs socio-éducatifs et culturels de la région.

Une coopération autour du budget citoyen pour appuyer les initiatives solidaires des habitants du Pas-de-Calais

En 2018, le Département a lancé son 1^{er} budget citoyen. Il réaffirme la confiance placée en ses habitants qui proposent leurs initiatives et ou votent pour les initiatives qu'ils souhaitent voir soutenir par la collectivité.

Le Budget citoyen

Pour le Département du Pas-de-Calais, la proposition d'un Budget citoyen résulte d'un cheminement entamé dans le cadre du Conseil départemental de l'économie sociale et solidaire (CDESS), dont l'objectif est de remettre le citoyen au cœur de la construction de son territoire.

En 2018, le Département a fait le choix de transformer ses appels à manifestation d'initiatives en un Budget citoyen.

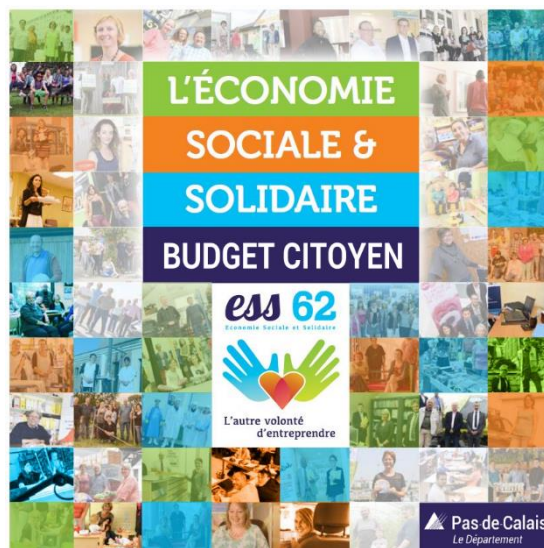
Le Budget citoyen du Conseil départemental du Pas-de-Calais a pour ambition d'affirmer la confiance que le Département place en ses habitants du Pas-de-Calais. Chaque citoyen pourra ainsi faire savoir à quel projet il souhaite voir allouer une partie du budget de fonctionnement de la collectivité dédiée à l'ESS. Particularité des projets présentés dans le cadre du Budget citoyen par rapport à un budget participatif classique, il ne s'agit pas d'initiatives portées par la collectivité, mais bel et bien par des habitants du Pas-de-Calais.

Dans la continuité des appels à manifestation d'initiatives lancés en 2015, ces initiatives doivent relever des compétences de la collectivité et mettre en œuvre des actions innovantes socialement, centrées sur la coopération ou porteuses des valeurs remarquables de l'ESS pour accompagner la transformation sociale du département.

Le Budget citoyen du Pas-de-Calais est un outil mis à disposition des habitants du département afin qu'ils participent démocratiquement à la décision de l'utilisation de l'argent public. En leur donnant la possibilité de présenter leurs idées et de les transformer en un véritable projet pour qu'il soit directement soumis au vote des citoyens.

Au travers du Budget citoyen, le Département du Pas-de-Calais apporte son soutien pour appuyer la transformation sociale, économique et écologique de son territoire par :

- la mise en réseau de ses partenaires autour des initiatives citoyennes ;
- la mise en place d'ateliers, de rencontres, de petits déjeuners, de visites de structures ;
- un appui à l'intégration de valeurs remarquables de l'ESS, de la coopération, de l'innovation sociale dans l'initiative ;
- l'organisation d'un soutien au bouclage des plans de financements avec ses différents partenaires financiers ;
- une aide financière éventuelle ;
- une reconnaissance du caractère spécifique de l'initiative au travers d'action de communication (identifiant, site Budget citoyen, vidéo, réseaux sociaux, Conseil Départemental de l'ESS, cartographie...).





Synergie et partenariat pour accentuer les initiatives citoyennes porteuses de pratiques en Economie sociale et solidaire

Le Département du Pas-de-Calais et les fondations entendent faciliter le développement des initiatives citoyennes et solidaires sur l'ensemble du territoire. Chacun apportant un soutien aux habitants du Pas-de-Calais pour permettre d'appuyer un développement territorial dynamique et efficient en Economie sociale et solidaire en s'appuyant sur leurs dispositifs respectifs.

L'ambition commune réside dans la volonté de développer et de structurer le partenariat entre le Département du Pas-de-Calais et les Fondations au service des initiatives labellisées dans le cadre du Budget citoyen.

Appui aux initiatives départementales

Les fondations et le Département par leurs actions respectives facilitent le développement des initiatives portées et réalisées par les habitants du Pas-de-Calais dont les pratiques s'inscrivent dans le champ de l'Economie sociale et solidaire, de l'innovation sociale ou de la coopération.

Le Budget citoyen du Département permet de mettre en relation, via un espace d'échanges organisé par la Chambre Régionale de l'Economie Sociale et Solidaire, les fondations et les porteurs d'idées et de projets. Ainsi les fondations et le Département coopèrent à cette ambition commune.

- **Une coopération autour du Budget citoyen**

Le partenariat des fondations avec le Département s'intensifiera avec la participation et la contribution des fondations aux comptoirs à initiatives citoyennes et au comité de labellisation du Budget citoyen ainsi qu'aux différents temps forts tel que le CDESS.

Ainsi les fondations pourront proposer et animer des actions spécifiques pour améliorer le conseil et l'appui aux porteurs d'idées de projets.

- **Un réseau des fondations du Pas-de-Calais, moment d'échange, de partage, de structuration animé par la CRESS Hauts-de-France**

En collaboration avec la Chambre Régionale de l'Economie Sociale et Solidaire, le Département favorise les conditions de rencontre et d'interconnaissance entre les différentes fondations agissant sur le territoire du Pas-de-Calais.

A cet effet, il est prévu la réalisation de documents, de temps de rencontre.

Un document synthétique d'interconnaissance comportant les fiches descriptives de l'intervention de chacun, sera réalisé. En complément et si nécessaire d'autres actions pourraient être proposées et réalisées conjointement.

La Chambre Régionale de l'Economie Sociale et Solidaire Hauts-de-France est une association qui rassemble les différentes composantes de l'ESS en région : associations, coopératives, mutuelles, fondations, entreprises sociales, syndicats d'employeurs... qui se retrouvent autour d'une même vision de l'économie et portent un projet commun. C'est le réseau de l'ESS en Hauts-de-France, qui agit pour défendre, promouvoir et développer l'ESS en région et créer un environnement favorable à la diffusion de cette économie.



- **Une participation aux réflexions et travaux du Département du Pas de Calais**

Les fondations seront invitées à apporter leurs réflexions et leurs idées en ateliers d'acteurs du CDESS.

- **Une information et communication partagée**

Dans le cadre d'une démarche d'information et de communication partagée, le Département mobilisera un espace dédié sur son site internet budgetcitoyen.pasdecals.fr sur lequel seront référencés le livret de partenariat, la présentation de la démarche et une communication dédiée.

Économie Sociale & Solidaire
Vous avez une idée, un projet ?

RDV sur

budgetcitoyen.pasdecals.fr

A Arras, le 25 avril 2019

**Pour le Département du Pas-de-Calais,
La Vice-présidente,**

Bénédicte MESSEANNE-GROBELNY

**Pour la CRESS Hauts-de-France,
La Présidente,**

Peggy ROBERT

**Pour la Fondation Abbé Pierre,
La Directrice Agence Hauts-de-France,**

Stéphanie LAMARCHE-PALMIER

**Pour la Fondation de France Nord, Laure
DECOUVELAERE, Déléguée Régionale, par
délégation, Le référent du Pas-de-Calais**

Gilbert COROUGE

**Pour la Fondation CEETRUS,
La Déléguée Générale de la Fondation pour
l'entrepreneur social,**

Marie-Louise PIERESCHI

**Pour la Fondation territoriale des lumières,
La Déléguée,**

Florence QUINT

**Pour la Fondation MACIF,
La Présidente de la Commission Fondation
Hauts-de-France,**

Sonia DE MEYER

**Pour la Fondation VINCI pour la cité,
La Responsable régionale Hauts-de-France
Grand Est et engagement citoyen,**

Pauline ROY

**Pour la Fondation Caisse d'Epargne Hauts-de-France,
La Chef de Projet Développement Coopératif & RSE,**

Juliette REVEILLON

**Pour la Fondation d'Entreprise Crédit
Agricole Nord de France,
La Déléguée générale,**

Viviane OLIVO

**Pour la Fondation RTE,
La Directrice des affaires publiques,**

Stéphanie DUHAMEL

**Pour la Fondation de Lille,
La Directrice,**

Delphine VANDEVOORDE

RDV sur
budgetcitoyen.pasdecalais.fr

